



Stella Polare s.p.a.

STRUTTURA POLIVALENTE SOCIO-SANITARIA
"LE DUE PALME"

Via Val di Canepa 33 Sestri Levante
Tel. 0185 42927 Fax 0185 401183



CARTA DEI SERVIZI

STRUTTURA
SOCIO-SANITARIA
"LE DUE PALME"

CENTRO DIURNO
"IL FARO"



Stella Polare s.p.a.

Centro Diurno
"IL FARO"

Via Val di Canepa 33 Sestri Levante
Tel. 0185 42927 Fax 0185 401183



Gentile Signora, Egregio Signore,

siamo lieti di presentarLe l'organizzazione ed i servizi della **Struttura Socio-Sanitaria Polivalente di Sestri Levante**.

La presente Carta dei Servizi è stata redatta seguendo i contenuti della Direttiva del Presidente del Consiglio dei Ministri del 27 gennaio 1994, Principi sull'erogazione dei servizi pubblici e fa riferimento ai contenuti del Decreto del Presidente del Consiglio dei Ministri 19 maggio 1995, Schema generale di riferimento della «Carta dei servizi pubblici sanitari».

Ulteriori riferimenti normativi sono:

- ❖ L.7 agosto 1990, n. 241 – Nuove norme in materia di procedimento amministrativo e diritto di accesso ai documenti amministrativi.
- ❖ Ministero della Sanità - Linee Guida n. 2/95 - Attuazione della carta dei servizi nel Servizio sanitario nazionale
- ❖ Decreto del Ministero della Sanità 15 ottobre 1996 - Approvazione degli indicatori per la valutazione delle dimensioni qualitative del servizio riguardanti la personalizzazione e l'umanizzazione dell'assistenza, il diritto all'informazione, alle prestazioni alberghiere, nonché l'andamento delle attività di prevenzione delle malattie

La Carta dei Servizi rappresenta non soltanto uno strumento di informazione (previsto da specifica normativa) con il quale la Struttura presenta i propri servizi, ma anche un impegno formale verso tutti i cittadini. Questo documento è infatti redatto al fine di esporre in modo "trasparente" tutti i Servizi offerti e le modalità di erogazione degli stessi, con l'obiettivo di fornire agli utenti, alle Aziende Sanitarie, alle Istituzioni regionali e locali e a tutti i portatori di interessi un quadro dei servizi e delle prestazioni offerte ma anche degli obiettivi che ci si pone per il futuro.

I principi che la ispirano sono i seguenti:

- **Eguaglianza:** il rispetto di tale principio garantisce il rispetto del diritto all'uniformità delle prestazioni ed alla erogazione non discriminata delle prestazioni stesse, tenendo conto delle diverse esigenze dell'utenza, riferite alle particolari situazioni patologiche ed alle diverse condizioni dei soggetti.
- **Imparzialità:** è una specificazione del principio di eguaglianza, che implica che il comportamento dei soggetti erogatori del servizio sia diretto ad evitare atteggiamenti di parzialità ed ingiustizia, o trattamenti non obiettivi nei confronti degli utenti.
- **Continuità:** tale principio implica regolarità e continuità nell'erogazione del servizio fornito; in caso di eventuali interruzioni o pause, deve essere prevista una adeguata organizzazione delle strutture, tale da non creare pregiudizi all'assistenza.
- **Diritto di scelta:** il cittadino (paziente/utente) ha il diritto di accedere ai servizi offerti dalla Struttura su propria libera scelta, nei soli limiti stabiliti dalle disponibilità Strutturali, tecnologiche e di competenza tecnico professionale. È esclusa ogni costrizione morale o materiale.
- **Partecipazione:** tale principio va inteso come informazione, personalizzazione ed umanizzazione del servizio e tutela dell'utente. Presso la Struttura la partecipazione è attuata garantendo al cittadino il diritto di accesso alle informazioni che lo riguardano. Per l'esercizio di tale diritto, il personale sanitario ed amministrativo è a disposizione per fornire agli utenti, anche telefonicamente, le informazioni utili sulle prestazioni e sulle modalità di accesso ai servizi.
- **Efficienza ed efficacia:** la Struttura programma i propri processi aziendali secondo criteri di efficacia e di efficienza ed eroga servizi sanitari e socio-assistenziali ottimizzando l'utilizzo delle risorse strumentali ed umane a disposizione.

Nel ringraziarLa per la fiducia accordataci, porgiamo i nostri più cordiali saluti.

Il Consiglio di Amministrazione di Stella Polare SpA

Dott. Davide Bernardello

Dott.ssa Daniela Gandolfo Maberino

Dott. Michele Attolini

Sestri Levante, 19 gennaio 2024

INDICE

INTRODUZIONE, MISSIONE E VISIONE:	PAG. 4
LA CARTA DEI DIRITTI DEGLI ANZIANI:	PAG. 5

LA STRUTTURA

ENTE GESTORE, POSIZIONE, DESCRIZIONE	PAG. 6
L'ORGANIZZAZIONE DEI RUOLI	PAG. 8

I SERVIZI OFFERTI

STRUTTURA RESIDENZIALE E CENTRO DIURNO	PAG. 9
--	--------

IL MODELLO ASSISTENZIALE

<i>SERVIZI ALLA PERSONA</i>	PAG. 10
<i>SERVIZI ALBERGHIERI</i>	PAG. 12
<i>SERVIZI AMMINISTRATIVI e MANUTENZIONE</i>	PAG. 12

LA GIORNATA TIPO IN STRUTTURA

PAG. 13

CRITERI E MODALITA' DI AMMISSIONE

PAG. 14

TARIFE E CONDIZIONI APPLICATE

PAG. 15

INFORMAZIONI GENERALI

PAG. 17

INTRODUZIONE, MISSIONE E VISIONE

Gli anziani rappresentano un patrimonio per la società perché in loro si identifica la memoria culturale di una popolazione ed anche perché costituiscono una risorsa umana attiva, un contributo di energie e di esperienze del quale la società può avvalersi.

Tuttavia possono subentrare condizioni psicofisiche che fanno dell'anziano, ed in particolare del grande anziano, una persona fragile, per cui la tutela della sua dignità e dei suoi diritti deve essere perseguita con maggiore attenzione. Per questo la valorizzazione del ruolo dei più anziani e della loro cultura deve fondarsi sull'educazione al riconoscimento ed al rispetto dei loro diritti e sulla realizzazione di politiche che favoriscano un'assunzione positiva di ruolo da parte degli anziani nella vita sociale, civile e culturale della comunità.

Non è dunque contraddittorio asserire che la persona gode, per tutto l'arco della vita, dei diritti riconosciuti ai cittadini e contemporaneamente adottare una carta dei diritti specifica per gli anziani, intesi come fascia socialmente più debole e vulnerabile: essa deve favorire l'educazione al riconoscimento ed al rispetto di tali diritti, deve inoltre contenere intenti che di questi diritti favoriscano concretamente l'esercizio.

La **“missione”** della Struttura, che esprime l'obiettivo primario che l'organizzazione si prefigge, non è erogare assistenza ma tutelare la salute, prevenire i peggioramenti e recuperare gli stati di disabilità, nei limiti del possibile e delle risorse, col massimo della qualità e di attenzione al benessere degli ospiti. Tale benessere non può essere concepito come ripristino di una improbabile efficienza fisica, ma come promozione del maggior equilibrio possibile tra le dimensioni fisiche, psichiche e sociali, aiutando l'anziano a convivere con la cronicità esercitando al meglio, nella quotidianità, le capacità residue e il potenziale di autonomia.

È opportuno ancora sottolineare che, se il passaggio dal riconoscimento giuridico dei diritti di cittadinanza al loro esercizio effettivo nella vita delle persone anziane è assicurato dalla creazione, dallo sviluppo e dal consolidamento di una pluralità di condizioni socio-politiche generali, non di minor portata è la rilevanza di azioni concrete finalizzate al miglioramento della situazione esistente.

La **“visione”**, che invece esprime come l'organizzazione vuole essere e come vuole essere percepita, è prestare una attenzione costante alla salute come concetto globale, comprendente il più immediato aspetto sanitario, ma anche la qualità della vita e delle relazioni, la possibilità di coltivare i propri interessi e di vedere rispettata la propria personalità ed unicità.

Questo è possibile solo se la “casa” sa farsi comunità, ambito significativo di incontri, di relazioni ed anche, necessariamente, di regole, luogo in cui gli ospiti ed i loro visitatori possano sentirsi sicuri ed accolti, contesto aperto alla vita della città e del territorio.

LA CARTA DEI DIRITTI DEGLI ANZIANI

La Dichiarazione universale dei diritti dell'uomo, sancita dall'ONU, enuncia un principio fondamentale: **ogni individuo ha diritto alla vita, alla libertà e alla sicurezza.**

Il diritto alla vita è il presupposto degli altri con i quali forma un sistema coerente e indissolubile. Questo assioma trova la sua conferma nell'anziano nel quale il diritto alla vita sarebbe vano se non fosse garantito, al tempo stesso, il diritto alla libertà inteso come possibilità di scegliere, in piena autonomia, correnti di pensiero e soluzioni adeguate alla propria condizione tali da offrire dignità, qualità e sicurezza alla vita umana.

Il "Progetto obiettivo Tutela e salute dell'anziano" del Documento Programmatico Parlamentare recita, nella Raccomandazione N.34: "Ogni volta che il ricovero in un istituto è necessario ed inevitabile per l'anziano, occorre fare tutto il possibile per garantire una qualità di vita corrispondente alle condizioni esistenti nella comunità di origine, salvaguardando il pieno rispetto della dignità umana, la fede, le esigenze, gli interessi e la vita privata dell'Anziano".

La persona anziana ha il diritto di:

- ♣ sviluppare e di conservare la propria individualità e libertà;
- ♣ conservare e veder rispettate, in osservanza dei principi costituzionali, le proprie credenze, opinioni e sentimenti
- ♣ conservare le proprie modalità di condotta sociale, se non lesive dei diritti altrui, anche quando esse siano difformi dalle condotte sociali maggiormente condivise; conservare la libertà e di scegliere dove vivere; essere accudita e curata nell'ambiente che meglio garantisce il recupero di funzioni eventualmente lese
- ♣ vivere con chi desidera
- ♣ avere una vita di relazione
- ♣ essere messa in condizione di esprimere le proprie attitudini, la propria originalità e creatività
- ♣ essere salvaguardata da ogni forma di violenza fisica e/o morale
- ♣ essere messa in condizione di conservare la propria dignità e veder riconosciuto il proprio valore, anche in casi di perdita parziale o totale della propria autonomia ed autosufficienza

Per favorirne il rispetto è necessario:

- ♣ Rispettare l'individualità di ogni persona anziana, riconoscendone i bisogni e realizzando gli interventi ad essi adeguati, con riferimento a tutti i parametri della sua qualità di vita.
- ♣ Rispettare credenze, opinioni e sentimenti delle persone anziane, anche quando essi dovessero apparire anacronistici o in contrasto con la cultura prevalente, impegnandosi a coglierne il significato nel contesto in cui si siano sviluppati.
- ♣ Rispettare le modalità di condotta della persona anziana, compatibili con le regole della convivenza sociale, senza per questo venir meno all'obbligo di aiuto per la sua migliore integrazione nella vita della comunità.
- ♣ Rispettare la scelta della persona anziana di continuare a vivere al proprio domicilio, garantendo il sostegno necessario. In caso di impossibilità, garantire condizioni di accoglienza che permettano di conservare le proprie relazioni amicali e familiari ed alcuni aspetti dell'ambiente di vita originario.
- ♣ Accudire e curare l'anziano a domicilio, se questo è l'ambiente che meglio stimola il recupero o il mantenimento di funzioni lese, fornendo ogni prestazione sanitaria e sociale ritenuta praticabile ed opportuna. Garantire all'anziano malato il diritto al ricovero in Struttura ospedaliera o riabilitativa per il periodo necessario di cura e riabilitazione
- ♣ Favorire la convivenza della persona anziana con i familiari o con le persone per lei significative, sostenendo opportunamente queste ultime e stimolando ogni possibilità di integrazione.
- ♣ Favorire il più possibile l'interazione sociale.
- ♣ Fornire ad ogni persona di età avanzata la possibilità di conservare e realizzare le proprie attitudini personali, di esprimere la propria emotività e di percepire il proprio valore.
- ♣ Contrastare ogni forma di prevaricazione a danno degli anziani.
- ♣ Operare perché in ogni situazione siano supportate le capacità residue di ogni persona e perché anche nelle situazioni più compromesse e terminali si realizzi un clima di accettazione, di condivisione e di solidarietà che garantisca il pieno rispetto della dignità umana.

LA STRUTTURA: ENTE GESTORE, POSIZIONE, DESCRIZIONE

La **Struttura Polivalente “Le Due Palme”** si configura, secondo la normativa vigente, quale Struttura socio-sanitaria che offre assistenza medica e infermieristica continuativa e, compatibilmente con lo stato clinico dell’ospite, interventi di riattivazione e/o riabilitazione a persone anziane non autosufficienti (o con patologie assimilabili a quelle dell’età geriatrica) di ambo i sessi, con esiti di patologie fisiche, psichiche, sensoriali o miste, non assistibili a domicilio.

La Struttura è dotata di autorizzazione al funzionamento rilasciata dal Comune di Sestri Levante ed è accreditata dalla Regione Liguria: infatti la Struttura opera nel rispetto dei **requisiti** autorizzativi al funzionamento e **all’accreditamento** definiti dalle Delibere di Giunta Regionale n. 1185 e 1188 del 28/12/17 e alla Legge Regionale n. 9/2017, e successive modifiche ed integrazioni.

La Struttura Polivalente è inoltre certificata secondo la normativa ISO 9001:2015 dall’Ente di Certificazione Bureau Veritas (Certificato originale del 2013 - ultima emissione IT316448 del 5/7/22 con scadenza 6/7/25), soggetto al continuo e soddisfacente mantenimento del sistema di gestione.

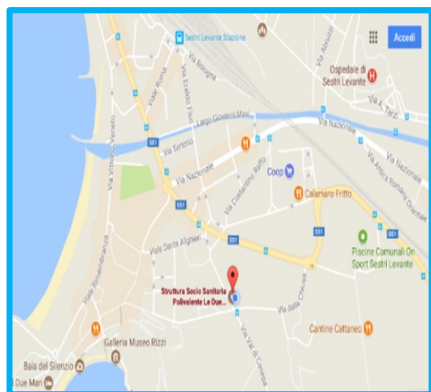
L’ENTE GESTORE

L’ente gestore della Struttura è la **Società Stella Polare S.p.A.**, una società mista pubblico-privata che ha per scopo la progettazione, l’organizzazione e la gestione di servizi e strutture riferiti ai bisogni della persona nelle diverse fasi della vita e delle famiglie.

L’Amministrazione di Sestri Levante nel 2005 ha scelto di mettere in sinergia pubblico e privato sociale con l’obiettivo condiviso di garantire la qualità dei servizi, costi sostenibili e il benessere dei destinatari e di tutta la collettività, valorizzando le esperienze gestionali del privato sociali già in essere sul territorio.

L’Amministrazione ha ritenuto positiva l’esperienza avviata nel 2005 ed ha stabilito di confermare tale scelta, avviando una procedura per la ricostituzione della società mista pubblico-privata cui affidare, tra gli altri servizi, la gestione integrata della struttura assistenziale polivalente. Dall’esito della procedura (conclusasi nel maggio 2018) è risultata la seguente compagine societaria: *Comune di Sestri Levante (Socio di Maggioranza al 70%), ATI Consorzio Tassano/Cir Food (Socio di Minoranza 30%).*

Dove si trova e come si raggiunge la Struttura



La Struttura è collocata nel Comune di Sestri Levante, in via Val di Canepa n° 33.

La posizione è centrale e consente di raggiungere agevolmente il centro storico, la Passeggiata a mare, la piazza dove si svolge il mercato settimanale ed altri luoghi di interesse per la socialità cittadina.

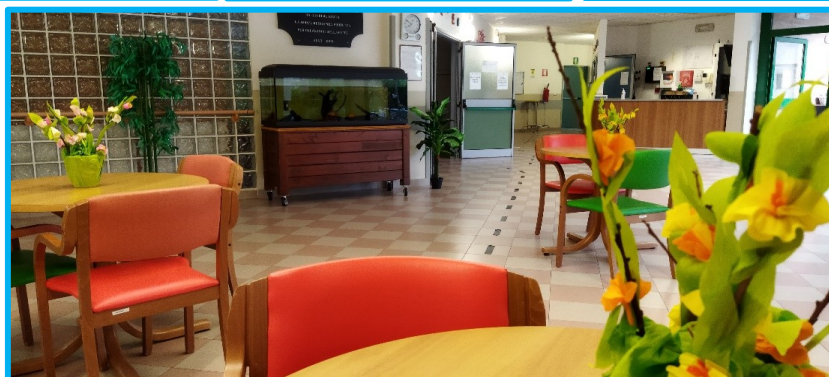
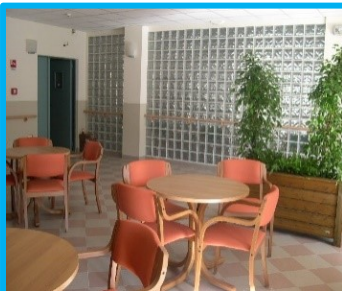
La Struttura si trova a circa 800 metri dalla Stazione Ferroviaria e a 200 metri dalla Fermata degli Autobus situata in Piazza Sant’Antonio; dall’uscita del Casello Autostradale di Sestri Levante la distanza è di 2,5 km.

Per i visitatori è disponibile un parcheggio interno.

Descrizione della Struttura

La Struttura, di recente costruzione, è molto luminosa e confortevole. Consta di 4 piani e dispone di un giardino progettato per favorire gli spostamenti autonomi delle persone non autosufficienti e per fornire stimoli sensoriali adeguati alle persone con deterioramento cognitivo.

Per migliorare la qualità della vita degli Ospiti sono stati predisposti spazi comuni attrezzati e di facile accesso e camere a uno, due o tre letti, il tutto Strutturato e organizzato per facilitare la socializzazione e la vita di comunità, senza negare la privacy a chi la desidera.



Gli spazi interni sono così ripartiti:

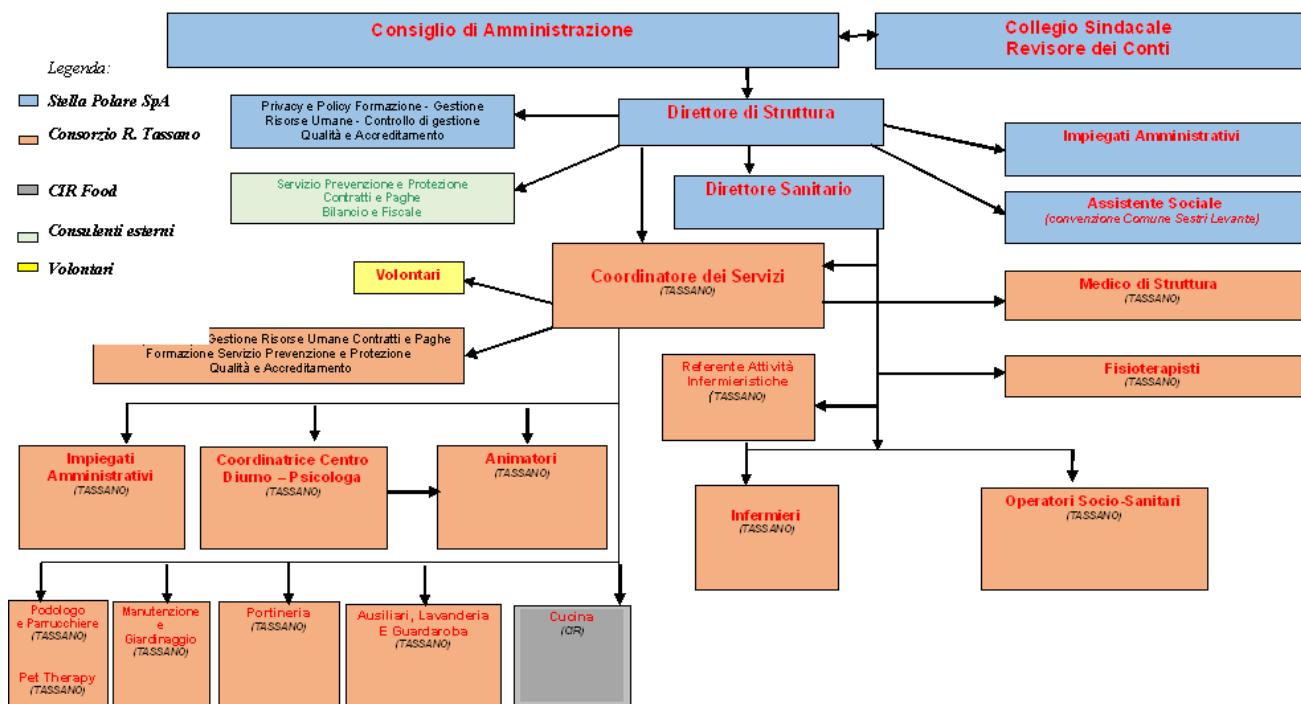
Piano terra in cui si trovano:	<ul style="list-style-type: none"> ○ Reception, atrio principale con zona bar-ristoro ○ Sala attività e spazi CENTRO DIURNO (sala ricreativa, sala da pranzo, servizi igienici e spogliatoio) ○ studio medico, uffici amministrativi ○ palestra per riabilitazione ○ locale per la preghiera, camera ardente ○ locali di servizio (cucina, magazzini, lavanderia e stileria, spogliatoi personale e servizi)
1° piano in cui si trovano:	15 camere con servizio di cui: n. 2 singole, n. 8 doppie e n. 5 triple, per un totale di 33 posti letto; sala da pranzo e per le attività comuni, cucina di nucleo, infermeria, locale per bagno assistito, locali di servizio
2° piano In cui si trovano:	12 camere con servizio di cui: n. 2 singole, n. 4 doppie e n. 6 triple, per un totale di 28 posti letto; sala da pranzo e per le attività comuni, cucina di nucleo, infermeria, locale per bagno assistito, locali di servizio
3° piano in cui si trovano:	12 camere con servizio di cui: n. 2 singola, n. 5 doppie e n. 5 triple, per un totale di 27 posti letto; sala da pranzo e per le attività comuni, cucina di nucleo, infermeria, locale per bagno assistito, locali di servizio

L'Organizzazione e i ruoli

Tutti gli operatori sono individuati per la specifica competenza ma sono formati per acquisire la capacità e l'attitudine a **"prendersi cura"** dell'ospite nella sua globalità, attraverso metodologie di lavoro basate sulla personalizzazione dell'assistenza, sulla valorizzazione dell'autonomia residua, sulla responsabilizzazione dell'operatore nei confronti del benessere degli anziani assistiti, sulla integrazione delle competenze.

Obiettivo condiviso da tutto il nostro staff è infatti quello di offrire un servizio di qualità all'ospite attraverso l'efficacia dei trattamenti sanitari ed assistenziali e l'efficienza delle procedure organizzative. Molta cura è portata alle attività occupazionali e di socializzazione, gestite prevalentemente da animatori qualificati, ma anche da operatori e volontari, e facilitate da una collocazione della Struttura in un contesto molto favorevole; non sono infine trascurati gli aspetti materiali del benessere, come la cucina, adeguata sul piano sanitario, ma variata e di Qualità.

La Struttura organizzativa della Struttura è rappresentata nell'**Organigramma** affisso in bacheca e periodicamente aggiornato, e che è di seguito esemplificato:



Lo Staff in Struttura

DIRETTORE DI STRUTTURA:

Silvia Traversi

DIRETTORE SANITARIO

Michela Compiano

SEGRETERIA

AMMINISTRAZIONE

Giulia Nitti

Greta Sanguineti

ASSISTENTE SOCIALE

Michela Porro

COORDINATORE DEI SERVIZI

Marzia Cenerelli

PSICOLOGO – COORDINATORE CENTRO DIURNO

Barbara Giacometti

MEDICO DI STRUTTURA

Annamaria Lavaggi

REFERENTE ATTIVITA' INFERMIERISTICHE

Monia Terlizzi

FISIOTERAPISTI

Chiara Campodonico Marina Carioni

I Servizi Offerti: Residenziale e Centro Diurno

- **La Struttura Residenziale** offre assistenza medica e infermieristica continuativa e, compatibilmente con lo stato clinico dell'ospite, interventi di riattivazione e/o riabilitazione a persone anziane non autosufficienti (o con patologie assimilabili a quelle dell'età geriatrica) di ambo i sessi, con esiti di patologie fisiche, psichiche, sensoriali o miste, non assistibili a domicilio.

La Struttura dispone di n. **88** posti letto, di cui circa **70** accreditati dalla Asl, delle seguenti tipologie:

- **RSA con funzione di Mantenimento:** comprende prestazioni terapeutiche di mantenimento funzionale delle abilità per anziani non autosufficienti (NAT - punteggio AGED superiore a 16). I posti autorizzati sono **71**.
- **Residenza Protetta:** comprende prestazioni di assistenza sanitaria di medicina generale e assistenza tutelare, animazione e socializzazione, assistenza alberghiera per anziani parzialmente autosufficienti (NAP - punteggio AGED da 10 a 16). I posti autorizzati sono **17**.

È possibile effettuare, all'interno dei servizi residenziali, anche **ricoveri di sollievo**.

- **Il Centro Diurno** offre servizi semiresidenziali rivolti ad anziani del territorio, con vario grado di non autosufficienza, che esprimono bisogni non sufficientemente gestibili al domicilio, ma non ancora tali da richiedere un ricovero in una struttura residenziale socio-sanitaria. L'inserimento in un centro diurno consente quindi all'anziano di mantenere la serenità che deriva dal conservare il proprio domicilio, pur usufruendo di un servizio il cui compito generale è quello di fornire un sostegno integrato alla vita quotidiana orientata alla valorizzazione delle funzioni residue, agli interventi di tipo occupazionale e all'animazione. All'interno del Centro Diurno vengono inoltre svolte attività di recupero funzionale sia motorio che occupazionale e cognitivo.

Il Centro Diurno è autorizzato per n. **20** posti di **2° livello** (di cui circa 10 accreditati dalla Asl); è attivo 7 giorni su 7 compresi festivi con orario dalle ore 9.00 alle ore 18.00. Tuttavia, essendo caratterizzato da grande flessibilità, può essere fruito anche ad ore, oppure per singole prestazioni (pasto, igiene, ecc.)

Il Centro Diurno, essendo totalmente integrato all'interno della RSA, è attualmente chiuso e lo sarà fino al perdurare delle restrizioni COVID in vigore.

Il Modello Assistenziale

Il modello Assistenziale della Struttura Socio-Sanitaria prevede *servizi alla persona, servizi alberghieri, servizi di manutenzione* e *servizi amministrativi*, che vengono nel seguito descritti.

Servizi alla persona

Servizio medico e prestazioni specialistiche
Servizio psicologico
Servizio assistente sociale
Servizio infermieristico
Servizio di assistenza socio-assistenziale

Servizio di riabilitazione
Servizio di parrucchiere/ podologo
Servizio di animazione sociale
Servizio di pet therapy
Servizio di assistenza religiosa

Servizio medico e prestazioni specialistiche

L'assistenza medica viene assicurata in presenza tutti i giorni dal lunedì al venerdì dalle ore 9.00 alle ore 16.00 e ed al sabato dalle ore 9.00 alle ore 12.00; nelle ore serali e nei giorni festivi il personale medico è sempre reperibile telefonicamente.

Oltre al Responsabile Sanitario (specializzato in Geriatria) opera anche un Medico di Struttura; il nominativo dei medici è esposto nella bacheca delle comunicazioni con i Parenti, ove è altresì indicato l'orario di ricevimento dei parenti.

Il medico in RSA garantisce, per gli Ospiti in regime convenzionato, l'assistenza di medicina di base, svolge cioè le funzioni del Medico di Medicina Generale e dispone le visite specialistiche, esami strumentali o di laboratorio, indagini radiologiche ritenute utili ai fini del controllo della salute dell'Ospite. Gli Ospiti in regime privato mantengono invece il proprio Medico di Medicina Generale, ed è cura dello Staff Sanitario provvedere in accordo con lo stesso.

Per valutazioni specialistiche in regime di SSN generalmente il medico fa riferimento a strutture sanitarie convenzionate dal SSN.

L'ospite può avvalersi della consulenza di medici privati comunicando e condividendo tale scelta con i Medici della Struttura; in ogni caso tale consulenza non è vincolante per la programmazione terapeutica scelta dallo Staff medico della Struttura.

In caso di urgenze ed emergenze clinico-internistiche improcrastinabili, il medico chiama il servizio pubblico di soccorso 112 ed invia il Paziente al Pronto Soccorso, avvertendo i familiari o l'Amministratore di Sostegno (ADS).

Servizio di Psicologo

Lo Psicologo, oltre ad essere il coordinatore del Centro Diurno, opera all'interno della Struttura esplicando la sua attività sia nel rapporto individuale con gli Ospiti sia attraverso l'equipe dell'animazione: verso gli Ospiti effettua una valutazione cognitiva e comportamentale al momento dell'ingresso e periodicamente propone ed attua test di controllo; d'altra parte coordina le attività occupazionali, promuovendo anche interventi riabilitativi psico-sociali, con l'utilizzo di metodi cognitivo-comportamentali e/o umanistici.

Servizio di Assistente Sociale

Le funzioni principali del Servizio sono:

- il segretariato sociale: si caratterizza come funzione svolta nello spazio di "ricevimento pubblico" per offrire informazioni sulle domande di ricovero presso la struttura; ciò in collaborazione con il Direttore di Struttura e con l'Ufficio Amministrativo dell'Ente.
- gestione accoglimenti e inserimenti degli ospiti nonché dei trasferimenti interni da e per altre strutture;
- interazione con i familiari nell'interesse dell'ospite e contatti con tutori, curatori e amministratori di sostegno, nominati a tutela degli ospiti incapaci; partecipazione nell'equipe multidimensionale al fine di valutare in modo multidimensionale e multi professionale i bisogni dell'ospite;
- collaborazione con altre figure professionali della struttura; gestione archivio e dati personali e "sensibili" degli ospiti nel rispetto delle disposizioni di legge

Servizio infermieristico

Il servizio infermieristico è garantito dalla presenza di infermieri professionali **24 ore su 24**, tenendo conto degli standard di riferimento regionali e delle particolari tipologie degli ospiti presenti presso la Struttura.

Nella Struttura sono presenti, oltre al Referente Att. Infermieristiche (reperibile 24 h su 24), due infermieri la mattina, due infermieri al pomeriggio ed uno durante la notte.

L'infermiere ha il compito di coordinare e di finalizzare gli interventi atti al soddisfacimento dei bisogni primari e secondari degli ospiti e svolge le attività dirette alla prevenzione, alla cura ed alla salvaguardia della salute degli Ospiti. A tal fine: identifica i bisogni di assistenza infermieristica della persona assistita, identifica gli obiettivi e sceglie le azioni più adeguate per rispondere ai bisogni, esegue tali azioni, valuta i risultati raggiunti; assiste il medico durante le visite e, su sua indicazione, si occupa della somministrazione delle terapie orali, intramuscolari, sottocutanee e endovenose, esegue medicazioni, raccoglie campioni su materiale biologico per indagini diagnostiche, da assistenza agli ospiti portatori di: cateteri vescicali, nutrizione enterale, sondino naso gastrico, NPT, tracheostomia e stomia intestinale. Ha responsabilità relativamente al rispetto delle diete impostate dal medico ed all'attuazione dei protocolli per il controllo delle aree critiche a livello sanitario (prevenzione lesioni da decubito, prevenzione errore terapeutico, ecc.).

Servizio di assistenza socio-assistenziale

Il servizio assistenziale è garantito dagli Operatori Socio Sanitari (O.S.S.) che operano in **maniera continuativa** presso la Struttura, nel rispetto degli standard di riferimento regionali e le particolari tipologie degli ospiti presenti.

Questi operatori svolgono attività mirate a soddisfare i bisogni primari dell'ospite legati alla sfera fisiologica e concorrono, mediante un'adeguata relazione, al soddisfacimento dei bisogni secondari, legati alla sfera psico-sociale. Gli O.S.S., oltre a svolgere, per quanto di loro competenza, una costante osservazione dei bisogni dell'ospite, ed a collaborazione nella pianificazione dell'assistenza, si occupano dell'assistenza diretta alla persona anziana nei seguenti ambiti: igiene personale e vestizione, distribuzione e somministrazione dei pasti, preparazione per il riposo pomeridiano e notturno, aiuto alla deambulazione degli ospiti non autosufficienti, rifacimento letti e gestione del posto letto.

L'OSS collabora inoltre alle attività occupazionali e di socializzazione, è responsabile per la corretta attuazione delle procedure per il controllo delle aree critiche a livello assistenziale (igiene della persona, ecc.), ed infine collabora con l'Infermiere per l'attuazione dei protocolli per il controllo delle aree critiche a livello sanitario. L'assistenza alla persona è effettuata in base ai piani assistenziali individualizzati (PAI), periodicamente aggiornati in base alle necessità degli ospiti.

Servizio di riabilitazione

L'attività riabilitativa è svolta da un'équipe di fisioterapisti presenti in Struttura in maniera continuativa, nel rispetto degli standard di riferimento regionali e le particolari tipologie degli ospiti presenti, ed opera sotto la supervisione del Responsabile Sanitario. Per ciascun ospite che ne abbia necessità, è predisposto un programma di riabilitazione motoria personalizzato, mirato a mantenere la motricità residua e/o potenziare il recupero per favorire una maggiore autonomia fisica. Il fisioterapista collabora alla valutazione iniziale degli ospiti per la parte di sua competenza, organizza e gestisce attività fisiche individuali e di gruppo; se necessario pianifica ed attua interventi di riabilitazione individuale; svolge attività di counseling verso il personale e le famiglie, gestisce le cartelle degli ospiti per le parti di competenza, in seguito a prescrizione medica, insegna all'ospite l'uso corretto di ausili e protesi per la deambulazione, verificandone l'efficacia e la funzionalità.

Servizio di parrucchiere

Il servizio di parrucchiere consiste nel fornire, alle persone interessate, il servizio di igiene e taglio dei capelli. Questo servizio favorisce il benessere degli ospiti che, sentendosi esteticamente ordinati, sono più propensi a piacersi, socializzare e a svolgere le attività quotidiane.

Servizio di animazione sociale

Il Servizio di Animazione Sociale promuove strategie di intervento animativo che, attraverso vari programmi e attività finalizzati, contribuiscono ad intervenire positivamente sulla qualità della vita degli ospiti, mantenendo vivi interessi e potenzialità intellettive, relazionali e affettive degli Ospiti.

Le attività volte a sostenere il coinvolgimento attivo degli ospiti hanno come obiettivo quello della sollecitazione cognitiva ed emozionale, della relazione, del mantenimento degli interessi e delle capacità residue ed emergenti in un ambito di gruppo, ma sempre con attenzione al singolo per favorire la prevenzione, l'inserimento e l'adattamento nella Struttura.

Le iniziative/attività che in diverse circostanze hanno la caratteristica di essere pianificate attraverso percorsi tematici che scandiscono i vari periodi dell'anno, riguardano: attività ludiche, attività di stimolazione cognitiva, attività di socializzazione, espressive/creative, culturali, ricreative, attraverso la proposizione di giochi tradizionali e a tema, attività di scambio socio-relazionale in piccolo e medio gruppo, ascolto guidato della musica, feste e spettacoli, concerti, letture, attività inerenti l'attualità, cineforum, feste di compleanno e preparazione alle festività, momenti mirati di ascolto e di dialogo. Vengono svolti anche laboratori creativi espressivi attraverso il colore, la scrittura creativa, la musica, il teatro, oltre all'attività assistita con animali. Per ospiti per i quali nulla osta da parte del medico, il Servizio di Animazione organizza brevi uscite sul territorio e anche gite fuori porta. Le attività si svolgono nell'arco della settimana e vengono esposte attraverso una programmazione affissa nella bacheca della RSA, e si svolgono prevalentemente nei saloni comuni dei vari piani.

Il coinvolgimento dell'ospite e la partecipazione alle attività di animazione sociale avviene secondo quanto previsto dal PAI.

Il servizio di animazione, oltre ad organizzare la vita sociale all'interno della Struttura, promuove anche iniziative di carattere culturale e sociale, coinvolgendo attivamente le risorse del territorio. Sono presenti in Struttura tutti i giorni due animatori la mattina e due animatori il pomeriggio.

Servizio di pet therapy

È attuato un progetto di pet therapy finalizzato ad offrire, attraverso attività assistite con animali, soddisfazione ai bisogni di compagnia, ed una possibilità in più per migliorare la qualità della vita e dei rapporti umani. La pet-therapy può anche contribuire al miglioramento dello stato di salute di chi si trova in particolari condizioni di disagio, con interventi mirati a favorire il miglioramento di funzioni fisiche, sociali, emotive e/o cognitive. Viene svolto da professionisti abilitati una volta alla settimana.

Servizio di assistenza religiosa

All'interno della Struttura viene garantita agli utenti l'assistenza religiosa cattolica. Ogni venerdì pomeriggio viene celebrata la S. Messa e, a richiesta degli utenti, viene somministrato il sacramento dell'Eucarestia, della Riconciliazione e dell'Unzione degli infermi. Gli anziani ricoverati che professano religioni diverse da quella cattolica possono rivolgersi alla Direzione per contatti con i Ministri degli altri culti.

Servizi Alberghieri

**Servizio di ristorazione - Servizio lavanderia - Servizio di pulizia
Reception – Centralino - Servizio ristoro-Bar**

Servizio di ristorazione

La gestione del servizio di ristorazione prevede la preparazione della colazione, del pranzo, della merenda e della cena. **I pasti vengono preparati dal Servizio di Cucina interno.**

I menù prevedono una programmazione su quattro/sei settimane, consentendo agli Ospiti di poter scegliere tra diverse proposte alternative; sono inoltre preparate diete speciali personalizzate dietro prescrizione del medico. I menù sono esposti in modo da essere ben visibili ai residenti e ai parenti. Generalmente i pasti vengono serviti nelle sale da pranzo di ogni piano; nel caso si reputi necessaria la permanenza a letto del residente, i pasti vengono serviti in camera. Gli ospiti che non sono in grado di consumare autonomamente il pasto, sono assistiti dal personale apposito. Le pratiche di manipolazione e conservazione degli alimenti sono regolate e controllate attraverso il piano di autocontrollo HACCP.

I parenti e gli amici degli ospiti possono avvalersi del servizio ristorazione, prenotandosi con un minimo preavviso presso la reception.

Servizio lavanderia

Il servizio di lavanderia comprende il servizio di lavanderia piana e il servizio di lavanderia dei capi personali.

Il **servizio di lavanderia piana** garantisce la fornitura di biancheria da letto, da bagno e per il soggiorno ed è effettuato da una Ditta esterna. Il **servizio di lavanderia dei capi personali** è garantito da apposito personale interno. I familiari possono decidere se provvedere personalmente al lavaggio oppure se fare lavare gli indumenti dalla Struttura (a tal fine per gli ospiti in regime di convenzione sono previste due tariffe differenziate). È necessario che il familiare /caregiver verifichi periodicamente la completezza e lo stato di usura del corredo dell'Ospite, in modo da garantire sempre una quantità sufficiente di capi. Tutti gli indumenti ed i capi di biancheria dell'Ospite, devono essere etichettati all'atto dell'ingresso, inclusi quelli consegnati successivamente al ricovero. L'etichettatura dei capi è a carico dell'Ospite o del familiare/caregiver: e devono essere apposte su ciascun capo **tramite cucitura**. Ogni indumento oltre che etichettato deve essere inventariato a cura del personale dedicato. In caso di ammanco di capi di biancheria personale, è possibile verificarne la giacenza presso il locale lavanderia, dove (se privi di numero) vengono custoditi per due mesi. La Struttura non risponde dell'ammanco di indumenti non etichettati. Per ogni informazione o altra necessità è possibile rivolgersi al Coordinatore dei Servizi.

Servizio di Pulizia

L'igiene ambientale della Struttura è di competenza del personale ausiliario che si occupa delle seguenti attività: rifacimento letti e cura del posto letto; pulizia e sanificazione delle stanze, dei refettori, degli spazi comuni degli uffici, dei luoghi di transito. Per quanto riguarda la camera dell'ospite e tutto ciò che fa parte del suo ambiente, la pulizia viene effettuata in collaborazione con gli operatori assistenziali. Il personale ausiliario è infine responsabile della corretta attuazione delle procedure per il controllo delle aree critiche a livello dell'igiene della Struttura. Gli interventi di pulizia e sanificazione delle camere e dei locali comuni comprendono attività quotidiane e periodiche. I lavori quotidiani sono eseguiti per quanto possibile al di fuori della normale attività assistenziali al fine di evitare disagi agli Ospiti residenti e vengono supervisionati da personale infermieristico che rileva eventuali criticità. Periodicamente vengono eseguiti lavori di pulizia straordinaria; l'esecuzione di tali interventi è monitorata tramite procedure specifiche aziendali. Tutti i prodotti usati rispondono alle normative vigenti. Per ciascun prodotto utilizzato sono disponibili a richiesta le caratteristiche tecniche (schede tecniche) ed i dati per la sicurezza nell'uso del prodotto (schede di sicurezza). Tutte le attrezzature necessarie per l'esecuzione dei lavori di pulizia e sanificazione sono conformi alle prescrizioni antinfortunistiche vigenti.

Reception - Centralino

La reception regola gli ingressi e le uscite ed è un punto di riferimento per l'ospite e il suo familiare nel caso di informazioni o piccole necessità. È attivo un servizio di centralino che risponde alle chiamate provenienti sia dall'interno sia dall'esterno. Il servizio è attivo sette giorni su sette dalle ore 8.00 alle ore 20.00; nelle altre fasce orarie le chiamate sono prese in carico dagli operatori di turno.

Servizio ristoro-Bar

Nella Struttura sono presenti distributori automatici di bevande calde e fredde e di snacks; i distributori sono di proprietà della Ditta esterna che si è aggiudicata l'assegnazione del servizio tramite procedura di evidenza pubblica.

Servizi Amministrativi

Rappresentano il settore dei servizi volti a garantire e supportare la gestione della reception, del centralino, dell'accoglienza dell'Ospite e dei suoi familiari, dell'amministrazione, dei sistemi di report e verifica delle attività.

Consiste in particolare nel servizio **Segreteria; Contabilità Generale, Bilancio e Fiscale; Controllo di Gestione; Gestione Risorse Umane, Contratti e Paghe; Formazione; Privacy & Policy Aziendale; Qualità ed Accreditamento; Prevenzione e Protezione**

Servizi di Manutenzione

Servizio manutenzione

Il servizio in oggetto prevede il servizio di minuta manutenzione di tutte le dotazioni, le attrezzature, gli arredi, i letti elettrici, i macchinari e gli ausili in uso con presenza programmata c/o la Struttura. La manutenzione degli impianti specifici (impianto elettrico, impianto idraulico, ascensori, sistema antincendio) è gestita in outsourcing tramite imprese specializzate nel rispetto delle normative vigenti. La piccola manutenzione è invece svolta dal personale interno della Struttura.

Servizio giardinaggio

Il servizio giardinaggio è svolto in favore delle aree verdi esterne ed interne adibite a verde.

La giornata tipo in Struttura

La giornata in RSA è caratterizzata da ritmi quotidiani che cercano di conciliare le necessità dei singoli Ospiti con le esigenze organizzative delle attività assistenziali.

Lo schema della giornata tipo è il seguente:

- **dalle 7.30 alle 11.30:** inizia la giornata dell'ospite con l'igiene personale, il cambio della biancheria, la mobilizzazione, la somministrazione della terapia, eventuali prelievi ematici e medicazioni a cura degli operatori assistenziali ed infermieristici. Vengono svolte le prestazioni di pertinenza medica, infermieristica, riabilitativa se prevista e di animazione sociale
- **entro le 09.30:** viene effettuata la distribuzione della colazione, tranne casi particolari per necessità del singolo Ospite
- **alle ore 11.30:** viene servito il pranzo al primo piano, mentre alle **ore 12.00** al secondo e al terzo.
- **alle 13.30 alle 15.00:** agli ospiti viene riservata qualche ora per il riposo e la possibilità per quanti lo desiderano, di trattenersi nei locali di soggiorno.
- **dalle 15.00 alle 16.30:** viene garantita la mobilizzazione (se non vi sono diverse indicazioni da parte del medico o se l'ospite si rifiuta), la somministrazione della terapia a cura degli infermieri. Per gli ospiti che lo desiderano viene garantita attività animativa nelle sezioni o negli spazi indicati
- **dalle 16.00/16.30:** viene effettuata la distribuzione della merenda e viene svolta l'attività di animazione pomeridiana
- **alle 18.00:** inizia la distribuzione della cena
- **alle 19.00/19.30:** gli operatori provvedono alla messa a letto degli ospiti, alla preparazione per la notte ed alla somministrazione della terapia serale.

Nell'arco delle 24 ore per gli ospiti che non possono essere mobilizzati il personale effettua la mobilizzazione e i cambi posturali secondo la programmazione del PAI.

Durante la **notte** presso ogni sezione, il **servizio sorveglianza** viene assicurato dagli operatori in turno (infermieri e operatori socio-sanitari) che monitorano gli Ospiti e provvedono alla somministrazione di terapie se necessario.

In caso di necessità, l'ospite può attivare l'impianto di chiamata tramite il tasto di chiamata in dotazione ad ogni singolo posto letto. Tale impianto permette al personale di assistenza ed infermieristico di intervenire in modo tempestivo.

La giornata tipo del Centro Diurno

Il ciclo diurno è garantito sette giorni su sette (festivi compresi) secondo il seguente orario:

Accoglienza	9.00 – 18.00
Attività occupazionali, di socializzazione e di riabilitazione	9.30 – 17.30

Gli Ospiti del ciclo diurno possono scegliere di frequentare il Centro per l'intera fascia oraria prevista o per la mezza giornata, consumando in Struttura fino a tre pasti (colazione, pranzo e cena).

CRITERI E MODALITA' DI AMMISSIONE

Ospiti Residenziali in regime di convenzionamento

Per gli inserimenti degli ospiti residenziali in regime di convenzionamento le domande di ammissione possono essere presentate:

1. presso l'Ufficio Anziani del Comune di residenza dell'anziano
2. presso i Punti di Accesso/Sportello Integrato/Area Anziani della ASL 4 Chiavarese

Lista di Attesa Ospiti Residenziali in regime di convenzionamento

La lista d'attesa è gestita esclusivamente dai Servizi ASL Distrettuali sulla base dei criteri previsti dalla DGR 533/2014. Il personale della Struttura non ha accesso a questa graduatoria e pertanto per ogni informazione e/o aggiornamento è necessario rivolgersi all'ufficio ASL preposto (Ufficio Anziani Asl 4 Chiavarese).

Nel momento in cui si rende disponibile un posto convenzionato l'Ufficio Anziani Asl 4 comunica alla Struttura il nominativo dell'anziano avente diritto; la Struttura procede quindi con l'applicazione della procedura per l'accoglienza dell'Ospite.

Ospiti Residenziali in regime privato

Per gli inserimenti degli ospiti residenziali in regime privato le domande di ammissione devono essere presentate direttamente presso l'Ufficio Amministrativo della Struttura (Via Val di Canepa 33), telefonicamente al n. 0185/42927 oppure a mezzo mail all'indirizzo: segreteria@stellapolarespa.it.

Lista di Attesa Ospiti Residenziali in regime privato

La lista d'attesa è gestita direttamente dalla Struttura. Le richieste vengono inserite in ordine cronologico nell'apposito modulo. In caso di disponibilità di posti privati si provvede a contattare i familiari referenti delle persone inserite nell'elenco - seguendo l'ordine cronologico - comunicando la possibilità di effettuare l'ingresso. In caso di risposta affermativa si applica la procedura per l'accoglienza dell'Ospite. In caso di risposta negativa si inserisce il dato nel modulo nella sezione "Note" e si procede a contattare il nominativo successivo.

In caso di disponibilità di un posto privato viene data la precedenza agli Ospiti del Centro Diurno per ricoveri di sollievo.

Utenti del Centro Diurno in regime di convenzionamento

Le domande di ammissione possono essere presentate:

- 1) presso l'Ufficio Anziani del Comune di residenza dell'anziano
- 2) presso i Punti di Accesso/Sportello Integrato/Area Anziani della ASL 4 Chiavarese

Lista di Attesa Utenti Diurno in regime di convenzionamento

La lista d'attesa è gestita esclusivamente dai Servizi ASL Distrettuali sulla base dei criteri previsti dalla DGR 533/2014. Il personale della Struttura Le Due Palme non ha accesso a questa graduatoria e pertanto per ogni informazione e/o aggiornamento è necessario rivolgersi all'Ufficio Asl preposto (Ufficio Anziani Asl 4 Chiavarese).

Utenti del Centro Diurno in regime privato

Le domande di ammissione devono essere presentate direttamente presso l'Ufficio Amministrativo della Struttura (Via Val di Canepa 33) oppure telefonicamente al n. 0185/42927.

Lista di Attesa Utenti Diurno in regime privato

La lista d'attesa è gestita dalla Struttura. Le richieste vengono inserite in ordine cronologico nell'apposito modulo.

Il Centro Diurno, essendo totalmente integrato all'interno della RSA, è attualmente chiuso e lo sarà fino al perdurare delle restrizioni COVID in vigore.

TARIFE APPLICATE

La retta per il ricovero è a carico dell'interessato, del tutore, amministratore di sostegno e/o degli obbligati per legge; in caso di regime convenzionato viene corrisposta solo la quota alberghiera (mentre la quota sanitaria è a carico della Asl), mentre in caso di regime privato la retta è totalmente a carico dell'ospite.

L'Amministrazione della Struttura si riserva il diritto di variare, dando un preavviso di almeno 30 giorni, la retta giornaliera a carico dell'Ospite, sulla base dell'aumento dei costi di esercizio. **Le rette in vigore per l'anno in corso sono le seguenti:**

STRUTTURA RESIDENZIALE

Tariffa giornaliera in convenzione <i>ultimo aggiornamento delibera C.d.A. del 25/09/23</i>	Tariffa giornaliera privata <i>ultimo aggiornamento delibera C.d.A. del 4/12/23</i>
€ 55,00 (compresa lavanderia)* € 54,00 (esclusa lavanderia)* <i>*la quota sanitaria è a carico di Asl/Alisa</i>	€ 102,00 (compresa lavanderia)* <i>*la quota sanitaria è pari ad € 47,00/die</i>

CENTRO DIURNO

Il Centro Diurno, totalmente integrato all'interno della RSA, è attualmente chiuso e lo sarà fino al perdurare delle restrizioni COVID in vigore. Le relative tariffe, in via di revisione, saranno rese note non appena deliberate

Il pagamento della retta è dovuto in via anticipata e non è rimborsabile.

Per eventuali assenze temporanee dalla Struttura la retta è dovuta integralmente. In caso di ospiti in regime privato è prevista una riduzione del 50% della tariffa privata nel solo caso di assenza per ricovero ospedaliero con degenza di almeno 2 notti (*la riduzione verrà calcolata dal 3 giorno di ricovero e fino al giorno precedente al rientro in struttura*).

In caso di **disdetta** del posto o di dimissioni volontarie l'Ospite dovrà dare preavviso scritto 15 giorni prima alla Direzione dell'Ente; in caso contrario, all'atto dell'uscita dovrà essere pagato il corrispettivo della retta pari a 15 giorni.

In caso di **decesso** dell'Ospite dovrà essere corrisposto alla Società l'importo pari alla metà della retta mensile se il decesso è avvenuto entro il 15 del mese, oppure l'intera retta se il decesso è avvenuto dopo il giorno 15.

Il mancato pagamento della retta nei termini indicati comporta la maturazione degli interessi di mora come da disposizioni di legge.

L'interessato può rivolgersi al Comune di residenza per verificare la possibilità di richiedere un contributo per la copertura parziale della retta. Ogni Comune adotta una propria regolamentazione della materia.

La Struttura - in conformità alla normativa nazionale e regionale vigente - rilascia la certificazione della retta ai fini fiscali nei termini utili per la presentazione della dichiarazione dei redditi.

La Struttura ha facoltà di recedere dal contratto e dimettere in qualsiasi momento l'ospite quando le sue condizioni fisiche o mentali non si adattino, secondo parere medico espresso, alle caratteristiche assistenziali e curative della RSA stessa. Nel caso ciò si rendesse necessario, ad insindacabile giudizio del medico della RSA, l'ospite o chi per esso, su semplice richiesta dell'Azienda, dovrà provvedere al trasferimento/dimissioni entro 10 giorni dalla comunicazione e dovrà corrispondere la retta sino al giorno dell'effettiva dimissione.

I Servizi non compresi nella retta sono i seguenti:

- ✓ servizio biancheria personale (se scelta tariffa che non prevede lavaggio indumenti)
- ✓ servizio podologo
- ✓ trasporti in ambulanza per visite e accertamenti per l'invalidità
- ✓ servizio etichettatura capi di biancheria personale
- ✓ servizi di parrucchiere/barbiere per prestazioni extra quali tinta, permanente, piega
- ✓ consumazioni ai distributori automatici bevande ed alimenti
- ✓ giornali e riviste ad uso privato
- ✓ farmaci di fascia C e presidi non dispensati dal SSN (**vedasi paragrafo successivo**)
- ✓ pagamento ticket in assenza di esenzioni
- ✓ fornitura apparecchi protesici
- ✓ spese e organizzazione dei funerali
- ✓ diritti di segreteria per copie cartelle cliniche
- ✓ tutto quanto non esplicitamente previsto nel contratto

Farmaci e presidi

Per gli Ospiti Residenti i farmaci di fascia A ed i presidi per l'incontinenza solitamente sono riconosciuti dalla Asl di appartenenza.

Lo Staff socio-sanitario della Struttura si preoccupa di verificare l'esistenza delle pratiche in essere e, in mancanza, provvede ad inoltrare la richiesta agli Uffici Competenti. Fino all'ottenimento di tale autorizzazione i presidi per incontinenza rimangono a carico dell'Ospite, che corrisponde il corrispettivo alla Struttura.

Sono altresì a carico degli Ospiti i farmaci di fascia C, il cui costo viene anticipato dalla Struttura. Tali costi saranno rimborsati direttamente dall'ospite sulla base degli scontrini fiscali o delle fatture della farmacia.

L'Ospite può usufruire gratuitamente, previa prescrizione a cura del medico fisiatra, di presidi sanitari e ausili personalizzati tramite Asl (la cui manutenzione è a carico dell'ospite); la Struttura ha inoltre in dotazione propria numerosi presidi (carrozzine, deambulatori, ecc...).

Cosa sono i presidi

I presidi sono definiti dal D.M. 332/99 e si dividono in:

- **DISPOSITIVI PROTESICI MAGGIORI** che sono **AUSILI TECNICI** come carrozzine, stabilizzatori, stampelle, sistemi di postura, deambulatori. Trattasi cioè di strumenti, attrezzature o sistemi tecnologici di produzione specializzata o di comune commercio, utilizzati da una persona disabile per prevenire, compensare, alleviare o eliminare una menomazione, disabilità o handicap. Trattasi anche di strumenti che consentono di superare barriere all'accessibilità o di compensare limitazioni funzionali per facilitare o rendere possibili le attività della vita quotidiana, facilitare la vita indipendente, rendere più sicuro e meno gravoso il compito della persona che assiste.
- **DISPOSITIVI PROTESICI MINORI** che sono ausili per assorbenza, sacche per stomie, cateteri, ausili antidecubito.

Informazioni generali

INSERIMENTO DELL'OSPITE IN STRUTTURA e DOTAZIONE INIZIALE

Nel momento in cui viene stabilita la data dell'ingresso l'Ufficio Amministrativo provvede a consegnare una copia della Carta dei Servizi e del Regolamento, **oltre al Contratto che dovrà essere sottoscritto per accettazione dall'interessato, dal tutore e/o dagli obbligati per legge.**

Dovranno essere inoltre consegnati tutti i seguenti documenti:

- ✓ Documento di identità in corso di validità, Codice Fiscale e Tessera Sanitaria
- ✓ Documentazione sanitaria in possesso
- ✓ Eventuale documentazione di assegnazione presidi (pannoloni ecc.)

Viene altresì richiesta una dotazione di indumenti che devono essere **tutti etichettati a cura dei familiari**; ogni indumento consegnato (sia al momento dell'ingresso che successivamente) deve essere registrato ed inventariato da parte dello Staff del Servizio guardaroba nell'apposito registro. Per tale operazione occorre rivolgersi alla Reception della Struttura.

Reperibilità dei familiari

Per ogni evenienza è indispensabile poter comunicare, in qualunque momento, con i familiari o tutore dell'ospite. I familiari o il tutore, quindi, dovranno indicare il proprio, o i propri recapiti (indirizzo, telefono, indirizzo e-mail, fax), ed ogni successiva variazione, anche se temporanea.

ORARIO DELLE VISITE

La Struttura è aperta al pubblico dalle ore 10.00 alle ore 19.00 tutti i giorni (festivi compresi).

I visitatori possono accedere:

- agli spazi comuni del piano terra dalle **10.00 alle 19.00**
- ai piani dalle **10.30 alle 19.00**

L'accesso in orari differenti da quelli stabiliti deve essere concordato con la Direzione Sanitaria.

Uscite autorizzate

Familiari o amici possono chiedere permessi di uscita dell'Ospite, sia giornalieri che per più giorni, previa autorizzazione della Struttura e della Direzione Socio-Sanitaria.

----- L'ATTUAZIONE DELLE MISURE DI PREVENZIONE PER L'EMERGENZA COVID POSSONO DETERMINARE VARIAZIONI A QUANTO PREVISTO IN MERITO A VISITE E USCITE AUTORIZZATE: A TAL FINE E' POSSIBILE CHIEDERE OGNI AGGIORNAMENTO CONTATTANDO IL N. 0185/42927 -----

Dimissioni

Le dimissioni possono avvenire per trasferimento presso il domicilio o altra Struttura e possono essere determinate da una **richiesta spontanea dell'Ospite e/o dai Familiari** o da una valutazione del medico. Le attività di prassi che prevedono le dimissioni dell'Ospite devono essere precedute sempre da una visita preliminare da parte del Medico, che provvede a rilasciare specifica lettera di dimissioni. **È richiesto un preavviso di almeno 15 giorni da comunicare per iscritto all'Ufficio Amministrativo.**

Rilascio della Cartella Clinica

Per ottenere il rilascio di una copia del fascicolo sanitario (cartella clinica) occorre inoltrare la domanda all'Ufficio Amministrativo della Struttura.

La copia conforme della cartella clinica o della documentazione sanitaria viene rilasciata: al diretto interessato o ad un delegato, all'eventuale Tutore o Amministratore di Sostegno, in caso di decesso al Familiare che ne fa richiesta, ai medici di strutture sanitarie che ne fanno richiesta per motivi assistenziali, all'Autorità Giudiziaria. Il documento viene rilasciato entro 15 giorni dalla richiesta previo versamento della quota prevista di € 50,00 per ogni copia richiesta.

Strumenti di partecipazione e tutela: L'Ufficio per le relazioni con il pubblico

L'Ufficio Relazioni con il Pubblico si occupa di dare attuazione al principio di trasparenza e di attivazione delle azioni di miglioramento, alla corretta e puntuale informazione del pubblico e ad attuare, mediante l'ascolto dei cittadini e la comunicazione interna, i processi di verifica della qualità dei servizi e di gradimento degli stessi da parte degli utenti.

L'URP fornisce informazioni sui servizi erogati, e le modalità d'accesso e accoglie **segnalazioni, reclami ed apprezzamenti da parte dell'utenza**. Qualora il problema segnalato non sia suscettibile di spiegazione o soluzione immediata, l'URP provvede all'istruttoria del reclamo coinvolgendo le

coinvolgendo le unità operative interessate al fine di fornire all'utente una risposta adeguata entro 30 giorni. Coloro che desiderano esprimere le proprie osservazioni, eventuali reclami e apprezzamenti possono farlo tramite colloquio con gli operatori dell'Ufficio. Appositi moduli sono disponibili presso la reception e scaricabili dal sito www.stellapolarespa.it

L'Ufficio si occupa inoltre dello svolgimento **dell'attività di customer satisfaction** con l'obiettivo di conoscere la soddisfazione del cliente e quindi, acquisire elementi utili a valutare le prospettive aziendali nel medio e nel lungo termine ed individuare le azioni concrete che possono portare a un miglioramento della qualità percepita. Tali questionari sono distribuiti a tutti gli utenti almeno una volta all'anno, ed il risultato conseguente viene trascritto in un Documento che viene affisso nella bacheca situata al piano terra. L'Ufficio Relazioni con il pubblico si trova a piano terra della Struttura, nel locale esterno, ed osserva il seguente orario: dal lunedì al venerdì dalle ore 9.30 alle ore 12.30 e dalle ore 14.00 alle ore 17.00; per segnalazioni telefoniche al numero 0185/42927, a mezzo posta elettronica all'indirizzo e-mail segreteria@stellapolarespa.it

Strumenti di partecipazione e tutela: Il Comitato di Partecipazione

Con delibera n. 244 del 17.11.2005 la Giunta Comunale di Sestri Levante ha inoltre istituito un organismo di partecipazione diretto a conseguire e/o mantenere elevati standard di qualità dei servizi prestati nella Struttura Socio-Sanitaria, che viene rinnovato con il rinnovo del Consiglio Comunale e che è composto come segue: Il Sindaco o Assessore delegato – Presidente; rappresentanti per la maggioranza e per la minoranza consiliare; rappresentanti dei sindacati dei pensionati e delle associazioni di volontariato del territorio; Rappresentanti eletti tra gli anziani ricoverati e tra i familiari. I nominativi dei componenti del Comitato sono indicati nella bacheca delle comunicazioni situata al piano terra della Struttura.

Volontariato

All'interno della Struttura operano alcune associazioni di volontariato, i cui aderenti, animati da spirito di solidarietà verso chi soffre, si mettono **gratuitamente** a disposizione degli ospiti e dei degenti per aiutarli nel far fronte alle esigenze quotidiane, senza però interferire nell'attività di assistenza medico-infermieristica. L'attività di volontariato è regolamentata da convenzioni in essere tra la Struttura e ciascuna associazione di Volontariato e i volontari, pur non essendo dipendenti dell'Azienda, sono abilitati ad alcune attività con lo scopo di integrare il loro operato con quello svolto dal personale dipendente. I volontari sono riconoscibili dal cartellino apposto sul camice. I riferimenti delle Associazioni di Volontariato sono disponibili presso la Reception della Struttura.

Personale esterno incaricato dai familiari

All'interno della Struttura è consentita la presenza dei badanti privati; qualsiasi forma di sostegno alle persone ricoverate non può in nessun caso esprimersi in azioni che rientrino negli adempimenti previsti per il personale medico, infermieristico e tecnico.

I familiari o gli assistenti familiari devono svolgere esclusivamente (salvo eccezioni specifiche e documentate) funzioni di supporto, compagnia ed attenzione, accompagnamento, ascolto dell'ospite con preclusione ad ogni attività infermieristica e/o medica e/o tecnico-professionale e hanno l'obbligo di non interferire nelle attività del personale sanitario o sostituirsi ad esso.

La presenza di persone che si occupano dell'attività di sostegno dell'ospite deve essere autorizzata su richiesta del ricoverato e/o dei suoi familiari, indirizzata al Referente delle Attività Infermieristiche.

Sicurezza

Le apparecchiature utilizzate nel corso dell'erogazione del servizio sono in regola con le disposizioni delle leggi vigenti in materia sanitaria. Le visite e gli esami strumentali vengono effettuati in ambienti idonei da personale medico specializzato.

Come previsto dal **D. Lgs 81/2008**, il personale è addestrato ad intervenire a tutela della sicurezza degli utenti in caso di necessità.

Tutti gli operatori sono tenuti a portare un cartellino di riconoscimento.

Vengono effettuate periodicamente prove di emergenza ed evacuazione e sono installate planimetrie riportanti le vie di fuga ed i corretti comportamenti da tenere in caso di emergenza.

Per la sorveglianza degli Ospiti la Struttura è dotata di un impianto di chiamata che può essere attivato dall'ospite tramite il tasto di chiamata in dotazione ad ogni singolo posto letto. Tale impianto permette al personale di assistenza ed infermieristico di intervenire in modo tempestivo in caso di necessità.

È inoltre presente un impianto di videosorveglianza (regolarmente autorizzato dagli enti competenti) che riprende spazi comuni interni, camere degli ospiti e spazi esterni.

Divieto di fumo

In tutte le aree ed i locali chiusi della Struttura è in vigore il regolamento aziendale in materia di applicazione della normativa sul divieto di fumo, anche di sigarette elettroniche. **Il divieto è esteso anche a tutte le aree prospicienti gli ingressi esterni.** Sono esposti i cartelli riportanti il divieto ed il personale incaricato di farlo rispettare.

Privacy (GDPR 679/2016)

L'utente ha il diritto all'informazione ed al consenso informato sul proprio stato di salute, gli accertamenti e le terapie proposte.

Gli operatori sono tenuti a mantenere la massima riservatezza sulle condizioni di salute del paziente, fornendo indicazioni esclusivamente all'interessato e, in caso di sua autorizzazione, ai familiari o ad altre persone designate. Al momento della presa in carico viene richiesto al paziente di sottoscrivere il consenso informato al trattamento sanitario nonché il consenso al trattamento dei propri dati personali limitatamente alle esigenze funzionali dell'Istituto.

Acquisizione del consenso informato

Il consenso informato, ovvero l'assenso dell'interessato a subire un trattamento terapeutico, è il presupposto di legittimità dell'azione del medico. La libera scelta di sottoporsi ad interventi è, infatti, tutelata dalla Costituzione e dalla legge. Il consenso deve essere libero e informato e può essere revocato in qualunque momento. L'assenso deve essere **consapevole**, ed è preceduto da una adeguata **informativa** da parte del medico all'atto dell'ingresso in RSA riguardo alle **caratteristiche**, ai **rischi** e alle **finalità dell'intervento medico**. Nel caso in cui il soggetto interessato non sia nelle condizioni di esprimere validamente il consenso allora il consenso viene richiesto al soggetto che il paziente ha **delegato** o suo tutore.

Codice Etico


Il Consiglio di Amministrazione della Struttura ha adottato il Modello previsto dalla Legge 231/01. Il Modello è stato **approvato con Delibera Consiglio di Amministrazione del 5/03/10 e successivamente aggiornato**, ed è pubblicato sul sito www.stellapolarespa.it - area Amministrazione trasparente

Legge Anticorruzione e Trasparenza

L'Azienda ha adottato il Piano Triennale per la prevenzione della corruzione, come previsto dal **d.lgs. 33/2013**, ed è pubblicato sul sito www.stellapolarespa.it - area Amministrazione trasparente

Aggiornamento della Carta dei Servizi


La Carta dei Servizi è aggiornata con periodicità almeno annuale; è pubblicata sul sito web www.stellapolarespa.it, oltre che esposta in Struttura nella bacheca dedicata alle comunicazioni esterne.

 Stella Polare s.p.a.

STRUTTURA POLIVALENTE SOCIO-SANITARIA
"LE DUE PALME"
Via Val di Canepa 33 Sestri Levante
Tel. 0185 42927 Fax 0185 401183



*Per ogni ulteriore informazione
è possibile contattare
la Struttura al numero 0185/42927,
via fax al n. 0185/401183
oppure via mail all'indirizzo
segreteria@stellapolarespa.it*

 Stella Polare s.p.a.

Centro Diurno
"IL FARO"
Via Val di Canepa 33 Sestri Levante
Tel. 0185 42927 Fax 0185 401183

